

JAK SE MAJITELÉ SNAŽILI SPOLUVYTVÁŘET VEŘEJNÉ PROSTŘEDÍ

Vila jako retrospekce



ZVOLIT VILOVÝ TYP DOMU DO PŘÍMĚSTSKÉ OBLASTI, KDE JIŽ NĚJAKÝCH OSMDESÁT LET ŘADA VILEK STOJÍ, POVAŽOVALI NAŠI HOSTITELÉ ZA PŘIROZENÉ. UVĚDOMOVALI SI DOBRĚ, ŽE KAŽDOU NOVOU STAVBOU A JEJÍM ZAČLENĚNÍM DO OKOLÍ SE TAKÉ SPOLUVYTVÁŘÍ VEŘEJNÝ PROSTOR A OBCENÁ KULTURA.

Pozemek v atraktivní lokalitě manželé koupili na začátku 90. let minulého století se záměrem vybudovat si tady rodinný dům. Později se naskytla výhodná koupě jiné parcely se vzrostlou zelení uvnitř obce a nezastavěný pozemek zůstal ležet jako vložená investice čekající na pozdější využití. V rodině měli dvě dcery a deset let uteklo jako voda.

NEJMÉNĚ NA PADESÁT LET

„Jak dcera dospěla, rozhodli jsme se pro ni a její budoucí rodinu postavit nový dům,“ vypravuje sympatická hostitelka, která v projektu sehrála významnou roli. „Když jezdím autem, všímám si okolí a nově rostoucích domů. Většina novostaveb se mi moc nelíbí. Máme rádi originální věci, které nic neopisují. Rozhodně jsme chtěli

postavit zajímavý dům, který by slušel pozemku i širšímu okolí, který by vypadal i po letech dobře. Dům tu bude stát nejméně padesát let, proto jsme se drželi konceptu klasické vily, která je nadčasová a právě do zdejšího prostředí patří. Vždyť vilky z první republiky jsou stále pěkné. Záleželo nám na tom, aby dům měl nějakou architektonickou hodnotu. Uvědomovali jsme si, že dům také spoluvytváří

veřejné prostředí. Jak se nám to podařilo, nemohu já hodnotit," skromně vypráví paní domu.

ŘEŠENÍ OVĚŘENÁ PRAXÍ

Majitelka není architektka ani stavební projektantka, její profese je ale velmi blízká a s těmito odborníky léta těsně spolupracovala. O architekturu se intenzivně zajímá, a tak se

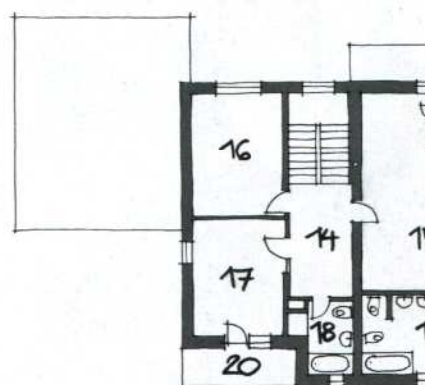


v koncipování domu ráda a čile angažovala: „O vnější podobě domu nebylo velkých pochyb. Vnitřní dispozice vyšla z rodinných porad. Vždy jsem nakreslila nějakou studii a tu jsem nechala celou rodinou prodiskutovat a schválit. Tak postupně podoba našeho domu vykryštovala do poslední verze, kterou jsem předala autorizovanému projektantovi.“ V návrhu dispozice se zúročily zkušenosti rodinných příslušníků z praktického užívání několika

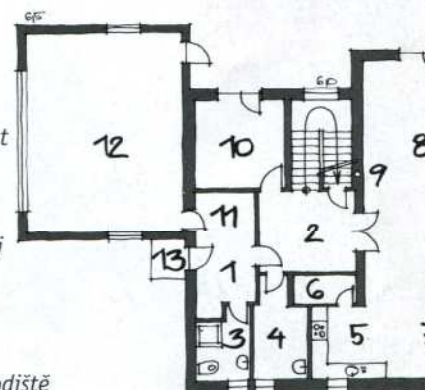


1 – 3 Vysunutí garáže mimo obytný objekt je praktické i estetické i nosné. Těleso dvojité garáže vyběhá z domu směrem k ulici

Podkroví
14 Chodba
15 Ložnice
16 Ložnice
17 Ložnice
18 Koupelna
19 Koupelna
20 Terasa
21 Terasa



Přízemí
1 Zádveř
2 Chodba
3 Koupelna
4 Prádelna + tech. místnost
5 Kuchyně
6 Komora
7 Jídelna
8 Obývací pokoj
9 Schodiště
10 Pracovna
11 Šatna
12 Garáž
13 Venkovní schodiště



různých domů. V domě rodičů i v domě starší dcery se osvědčilo přímé propojení kuchyně, jídelny a obývacího pokoje. V novém domě zabírá integrovaný obytný prostor polovinu přízemí. „Všichni se v takovém prostoru cítí příjemně. Kuchyně je tak sice obnažená, ale tím víc se majitelé snaží udržovat pořádek. Rozhodně jsme nechtěli

mít schodiště v obytném prostoru, protože funkce těchto dvou prvků je natolik odlišná, že se navzájem ruší. Když děti vyrostou, chodí pozdě domů a člověk nemá soukromí. To je naše zkušenost. Život v domě se mění spolu s jeho obyvateli. Určitě bychom nechtěli zádveři napojené přímo na obytný prostor. Hala je dobrá věc, ta do vily patří.“



V přízemí je umístěn jeden samostatný pokoj, který může být alternativně využíván buď jako pokoj pro hosty, pracovna nebo malá provozovna služeb. Aby výčet byl úplný, dále se v přízemí nachází předstíň, hala, koupelna se záchodem, prádelna s kotlem, odvětrávaná komora a dvojitá garáž, zajímavý úložný prostor vznikl pod obezděnými schody. Do patra jsou situovány



4 Otevřený společenský prostor volně probíhá přes celou délku

5 Dveře v jižní stěně obývacího pokoje vedou na terasu a k západní stěnou propouští světlo velké okno

6 Kuchyně volně navazuje na jídelnu a obývací pokoj

7 Obliba přírodních materiálů se projevuje ve výběru nábytku z ho borového masivu a v množství živých i sušených květin





FOTO P. RYDL

tří pokoje a dvě koupelny. Snahou bylo používat standardní materiály. Pokud jde o vnější ztvárnění, základním tělesem domu je stanovou střechou zakrytý kvádr, z něhož se na jedné straně mírně vysunuje obývací pokoj a k protilehlé stěně se přimyká těleso garáže.



NEVĚŘÍME NA ZÁZRAKY

Dodavatele stavby si vybírali ze dvou firem. Jedna již stavěla dům rodičům a prokázala, že je solidní. Druhá byla místní firma, o které se mezi lidmi říká, že staví dobře, ale drazě. Všichni, kdo s ní opravdu stavěli, si ji velmi pochvalují. „Věděla jsem, že to, co je nejlevnější, nemůže být nejlepší. Nevěřme na zázraky,“ komentuje naše hostitelka. Předložený rozpočet byl sice dražší, ale po vzájemné konzultaci a výběru materiálu se cena významně snížila. „Po celou dobu stavby jsme vycházeli až neuvěřitelně bezvadně, problémy nebyly žádné. Dopředu jsme neplatili nic. Přesně podle rozpočtu, za provedenou práci po etapách. Samozřejmě

vícepráce z podnětu investora jsme doplatili. Ze strany firmy jsme se nesetkali se žádným nečestným jednáním. Naopak chtěli vždy všechno udělat v super kvalitě. Když nastal technický problém, práci zastavili a pokračovali, až když byl problém dokonale vyřešen. Takže nikdy neudělali žádný zmetek, který by se musel předělávat, což není už nikdy dokonalé.“ Potěšitelné je, že takových dobrých zkušeností přibývá.

Pavel Rydl

8 K ukládání svršků slouží velkoprostorové skříň v předsíni, pro prádlo a další oblečení jsou další skříň v pokojích

9 S ložnicí sousedí prostorná koupelna v krémové barvě

10 Druhou koupelnu v patře zahřívá teplý okr



PROJEKT: Ing. Štěpán Hýbl, tel. 603 845 267

REALIZACE: Gostas, s. r. o., tel. 606 655 563

POZEMEK: 3000 m²

ZASTAVĚNÁ PLOCHA: 204 m²

UŽITNÁ PLOCHA: 208 m²

KONSTRUKCE A VYBAVENÍ: betonové základové pasy, nosné zdi cihelné bloky 440 mm, strop nad prvním podlažím betonový monolit, ve druhém podlaží sádkartonový podhled, krov dřevěné trámy, krytina asfaltový šindel, klempířské prvky titanzinek, okna plastová, dveře masiv kanadská borovice mořená, podlahy plovoucí laminát a keramická dlažba, topení plynový kotel se zásobníkem, podlahové topení, radiátory, konvektory, bazén

NÁVRH A REALIZACE ZAHRADY: Ing. Barbora Drgošová, tel: 777 660 883

Jiný úhel pohledu

PRÍZNAM SE, ŽE PO PROHLÉDNUTÍ DOMKU JSEM JAKO PRVNÍ INFORMACI HLEDAL ARCHITEKTA, KTERÝ HO VYMYSLEL. DOŠLO MI, ŽE PROJEKTANT JE ASI STAVĚŘ A TROCHU MĚ PŘEKVAPIL, ŽE AUTORKOU KONCEPCE JE SAMÁ PANÍ MAJITELKA. NUTNO ŘÍCI, ŽE JAKO ARCHITEKT, I PŘES NĚJAKÉ MALÍČKOSTI, VYKONALA VELMI SLUŠNÝ VÝKON A V DNEŠNÍ KOMERČNÍ ŠEDI SE ROZHODNĚ NEMÁ ZA CO STYDĚT. TĚCH NEDOTAŽENÝCH MALÍČKOSTÍ VNÍMÁM ALE HODNĚ A NENÍ PROSTOR JE VŠECHNY VYJEMENOVÁVAT, SNAD JEN TY NEJPODSTATNĚJŠÍ: NEČITELNOST A SNAD I NEDŮSTOJNOST HLAVNÍHO VSTUPU, KRKOLOMNOST VYSUNUTÍ HMOTY OBÝVÁKU A NESOURODOST S HMOTOU GARÁŽE, POLOVÍČATOST ODDĚLENÍ VRCHNÍ ČÁSTI HMOTY JAKO JINÉHO MATERIÁLU, NEVYVÁŽENOST OSLUNĚNÍ LOŽNIC A VYBAVENÍ KOUPELNAMI V PATŘE, NEJDŮU MI K SOBĚ ANI PLASTOVÁ OKNA A MASIVNÍ RETRONÁBYTEK. VĚTŠINOU JDE ALE O PRVKY, KTERÉ LAIK ANI NEVIDÍ A ČASTO JSOU I VĚCÍ ODLIŠNÉHO NÁZORU MEZI ODBORNÍKY. VÝSLEDEK? CELKOVÝ DOJEM JE VÝBORNÝ.



ING. ARCH. JIŘÍ ŠOLAR